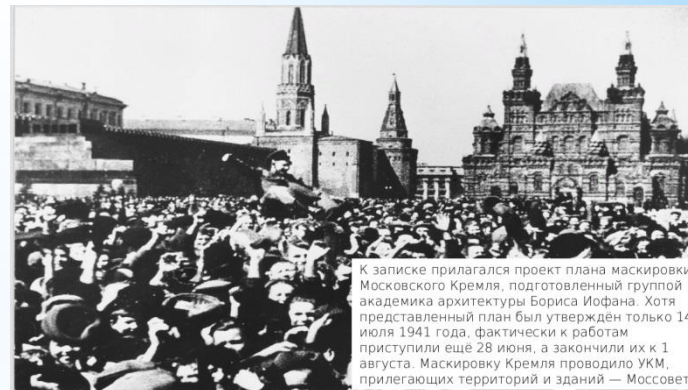
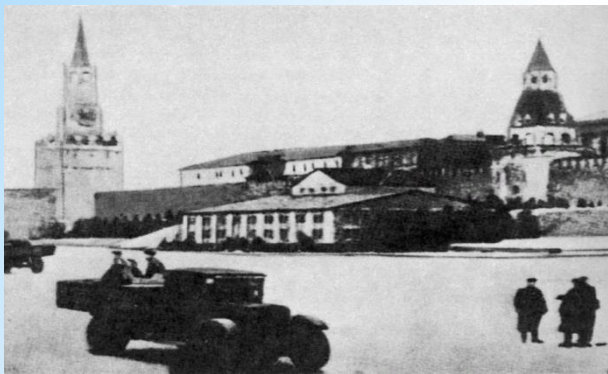


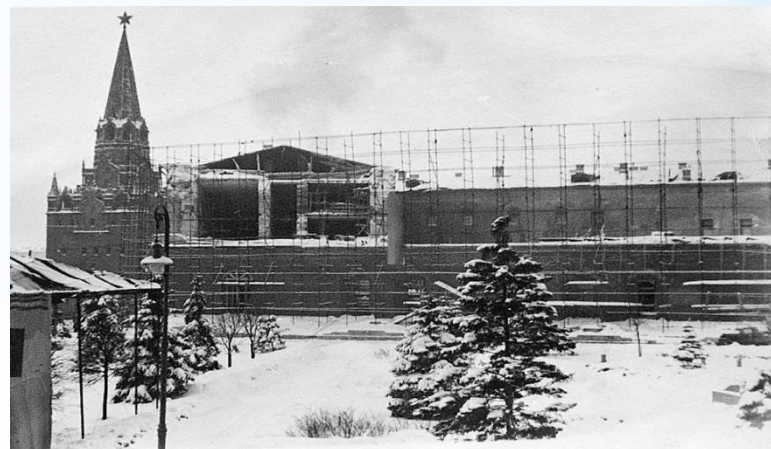


*
Мархи
в 1941
Году





К записке прилагался проект плана маскировки Московского Кремля, подготовленный группой академика архитектуры Бориса Иофана. Хотя представленный план был утвержден только 14 июля 1941 года, фактически к работам приступили еще 28 июня, а закончили их к 1 августа. Маскировку Кремля проводило УКМ, прилегающих территорий и зданий — Моссовет

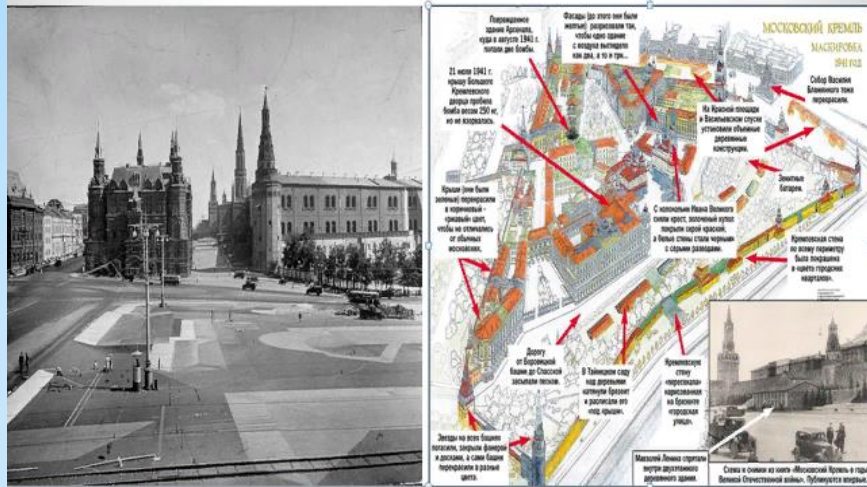


* Студенты МАРХИ были мобилизованы в инженерно-маскировочный батальон. В годы ВОВ батальон выполнял и такие особо важные задачи, как маскировка Московского Кремля, командного пункта Генерального штаба, ряда военных объектов, создавая тем самым ложные цели для авиации противника.



Уже после первого налета было ясно - план работает. Гитлеровские летчики путались, "новая Москва" вводила их в ступор. Днем они прилетать не решались, ПВО работала блестяще, а вот ночью бомбили по несколько часов, но беспечно, наугад. Да и ночью было сложно - ослепляющие лучи прожекторов, непрерывающийся зенитный огонь, ложное освещение ложных объектов...

Маскировка Кремля в 1941 году



Маскировка Большого театра



В ночь с 21 на 22 июля 1941 года в небе Москвы появились самолеты со свастикой. Это был самый первый налет вражеской авиации на столицу. И самой первой их целью был Кремль, они сразу направились к центру, прямо в сердце города.

Но представьте себе растерянность немецких летчиков, которые, прилетев к Кремлю... не нашли его. Ни Кремля, ни Мавзолея, ни Красной площади. Огромная территория почти в 28 гектаров с двадцатью башнями, с сияющими куполами храмов и сверкающими звездами исчезла. Испарилась! На ее месте был обычный город - крыши домов, дороги. Ничего примечательного.

